

สำนักปลัด อบต. ดอนช้าง  
 งานบริหารทั่วไป  
 งานบริหารงานช่างและแผน  
 งานบริหารงานช่าง  
 กองคลัง  
 กองช่าง ที่ ลต (ชก) ๐๐๐๒/ว ๗๕๐  
 กองช่างโยธา

ที่ทำการ อบต. ดอนช้าง  
เลขที่รับ 1424  
วันที่ 26 ส.ค. 2567  
เวลา



**ด่วนที่สุด**

สำนักงานคณะกรรมการการเลือกตั้ง  
ประจำจังหวัดขอนแก่น  
ถนนศูนย์ราชการ อำเภอเมืองขอนแก่น  
จังหวัดขอนแก่น ๔๐๐๐๐

๒๒ สิงหาคม ๒๕๖๗

เรื่อง ส่งประกาศรูปแบบการแบ่งเขตเลือกตั้งสมาชิกสภาองค์การบริหารส่วนจังหวัดขอนแก่น  
เรียน นายองค์การบริหารส่วนตำบลดอนช้าง

- สิ่งที่ส่งมาด้วย ๑. ประกาศสำนักงานคณะกรรมการการเลือกตั้งประจำจังหวัดขอนแก่น จำนวน ๑ ชุด
- ๒. รูปแบบแผนที่แบ่งเขต จำนวน ๓ ชุด
- ๓. ตารางบรรยายแนวเขตและการเปรียบเทียบส่วนต่างราษฎรแต่ละเขตเลือกตั้ง จำนวน ๑ ชุด
- ๔. แบบรับฟังความคิดเห็นและข้อเสนอแนะต่อการแบ่งเขตเลือกตั้ง จำนวน ๑ ชุด

ด้วยสำนักงานคณะกรรมการการเลือกตั้งประจำจังหวัดขอนแก่น ได้ดำเนินการตรวจสอบข้อมูลการแบ่งเขตเลือกตั้งสมาชิกสภาองค์การบริหารส่วนจังหวัดขอนแก่นจากจำนวนราษฎรในจังหวัดตามที่สำนักทะเบียนกลางได้ประกาศจำนวนราษฎรทั่วราชอาณาจักร ตามหลักฐานการทะเบียนราษฎร ณ วันที่ ๓๑ ธันวาคม ๒๕๖๖ ลงวันที่ ๑๘ มกราคม ๒๕๖๗ และยึดตามแนวทางคำวินิจฉัยของศาลรัฐธรรมนูญที่กำหนดให้ใช้จำนวนราษฎรทั้งประเทศตามหลักฐานการทะเบียนราษฎรที่ประกาศในปีก่อนปีที่มีการเลือกตั้ง เฉพาะราษฎรที่มีสัญชาติไทยและผลการตรวจสอบปรากฏว่ามีผลกระทบต่อ การแบ่งเขตเลือกตั้ง เฉพาะพื้นที่ในเขตอำเภอเมืองขอนแก่นต้องดำเนินการแบ่งเขตเลือกตั้งใหม่

ในการนี้ ผู้อำนวยการการเลือกตั้งประจำจังหวัดขอนแก่น จึงได้ดำเนินการแบ่งเขตเลือกตั้งสมาชิกสภาองค์การบริหารส่วนจังหวัดขอนแก่นใหม่ (เฉพาะเขตพื้นที่อำเภอเมืองขอนแก่น) โดยจัดทำร่างรูปแบบการแบ่งเขตเลือกตั้งพร้อมแผนที่แสดงการแบ่งเขตเลือกตั้ง จำนวน ๓ รูปแบบ รายละเอียดตามสิ่งที่ส่งมาด้วย ๑ - ๓ ดังนั้น ขอความร่วมมือให้ท่านช่วยปิดประกาศและประชาสัมพันธ์ให้กำนัน ผู้ใหญ่บ้าน ผู้นำชุมชน และประชาชนในเขตพื้นที่ของท่านได้ทราบอย่างกว้างขวาง เพื่อเสนอความคิดเห็นการแบ่งเขตเลือกตั้งสมาชิกสภาองค์การบริหารส่วนจังหวัดขอนแก่นดังกล่าว รายละเอียดตามสิ่งที่ส่งมาด้วย ๔

จึงเรียนมาเพื่อโปรดพิจารณา และขอขอบคุณมา ณ โอกาสนี้

เรียน นายก อบต. ดอนช้าง  
- กต.จ.ท. พงษ์วิไลพงษ์  
กรรมการ อบต. ดอนช้าง  
องค์การบริหารส่วนจังหวัดขอนแก่น  
โดยส่งเอกสารให้กำนัน ผู้ใหญ่บ้าน ผู้นำชุมชน  
ในเขตพื้นที่ให้ทราบ  
- ๒๒/๘/๖๗

ขอแสดงความนับถือ  
(นายวัชระ สีสาร)  
ผู้อำนวยการการเลือกตั้งประจำจังหวัดขอนแก่น

(นายเรืองฤทธิ์ ทองศรี)  
ปลัดองค์การบริหารส่วนตำบลดอนช้าง

กลุ่มงานจัดการเลือกตั้งและการมีส่วนร่วม  
โทรศัพท์ ๐๔๓-๒๓๔๙๒๕  
http://khonkaen.ect.go.th

- ๓๖๐๘ หน้าศูนย์เลือกตั้ง

จำสิบเอก (นพดล คนตรง)  
นายกองค์การบริหารส่วนตำบลดอนช้าง



ประกาศสำนักงานคณะกรรมการการเลือกตั้งประจำจังหวัดขอนแก่น  
เรื่อง การรับฟังความคิดเห็นรูปแบบการแบ่งเขตเลือกตั้งสมาชิกสภาองค์การบริหารส่วนจังหวัดขอนแก่น  
(เฉพาะอำเภอเมืองขอนแก่น)

\*\*\*\*\*

ตามที่ สมาชิกสภาองค์การบริหารส่วนจังหวัดที่มาจากการเลือกตั้ง เมื่อวันที่ ๒๐ ธันวาคม ๒๕๖๓ จำนวน ๗๖ จังหวัด จะดำรงตำแหน่งครบวาระพร้อมกันในวันที่ ๑๙ ธันวาคม ๒๕๖๗ ประกอบกับระเบียบคณะกรรมการการเลือกตั้งว่าด้วยการเลือกตั้งสมาชิกสภาท้องถิ่นหรือผู้บริหารท้องถิ่น พ.ศ. ๒๕๖๒ และแก้ไขเพิ่มเติม ข้อ ๑๔ วรรคสอง และวรรคสาม กำหนดว่ากรณีที่คณะกรรมการการเลือกตั้งได้ประกาศการแบ่งเขตเลือกตั้งขององค์กรปกครองส่วนท้องถิ่น สำหรับการเลือกตั้งครั้งใดไว้แล้ว และในการเลือกตั้งครั้งต่อมา หากไม่มีการเปลี่ยนแปลงเขตพื้นที่ตามพระราชบัญญัติการเลือกตั้งสมาชิกสภาท้องถิ่นหรือผู้บริหารท้องถิ่น พ.ศ. ๒๕๖๒ มาตรา ๒๑ หรือไม่มีความจำเป็นต้องเปลี่ยนแปลงเขตเลือกตั้ง ให้ใช้เขตเลือกตั้งที่คณะกรรมการการเลือกตั้งได้ประกาศไว้แล้วเป็นเขตเลือกตั้งในการเลือกตั้งครั้งต่อไป โดยองค์ประกอบของเขตเลือกตั้งต้องเข้าองค์ประกอบตามข้อ ๑๓ ของระเบียบฯ ดังกล่าว

สำนักงานคณะกรรมการการเลือกตั้งประจำจังหวัดขอนแก่น จึงได้ดำเนินการตรวจสอบข้อมูลการแบ่งเขตเลือกตั้ง สมาชิกสภาองค์การบริหารส่วนจังหวัดขอนแก่นจากจำนวนราษฎรในจังหวัด ตามที่สำนักทะเบียนกลางได้ประกาศจำนวนราษฎรทั่วราชอาณาจักร ตามหลักฐานการทะเบียนราษฎร ณ วันที่ ๓๑ ธันวาคม ๒๕๖๖ ลงวันที่ ๑๘ มกราคม ๒๕๖๗ และยึดตามแนวทางการคำนวณของศาลรัฐธรรมนูญที่กำหนดให้ใช้จำนวนราษฎรทั้งประเทศตามหลักฐานการทะเบียนราษฎรที่ประกาศในปีสุดท้ายก่อนปีที่มีการเลือกตั้ง เฉพาะราษฎรที่มีสัญชาติไทยและผลการตรวจสอบปรากฏว่ามีผลกระทบต่อ การแบ่งเขตเลือกตั้ง เฉพาะพื้นที่ในเขตอำเภอเมืองขอนแก่นต้องดำเนินการแบ่งเขตเลือกตั้งใหม่

ดังนั้น ผู้อำนวยการการเลือกตั้งประจำจังหวัดขอนแก่น จึงได้ดำเนินการแบ่งเขตเลือกตั้งสมาชิกสภาองค์การบริหารส่วนจังหวัดขอนแก่นใหม่ (เฉพาะเขตพื้นที่อำเภอเมืองขอนแก่น) โดยจัดทำร่างรูปแบบการแบ่งเขตเลือกตั้ง จำนวน ๓ รูปแบบ พร้อมแผนที่แสดงการแบ่งเขตทั้ง ๓ รูปแบบ เพื่อปิดประกาศให้ประชาชนทราบและขอเชิญชวนประชาชนในเขตเลือกตั้งผู้ใดประสงค์จะแสดงความคิดเห็นและข้อเสนอแนะต่อรูปแบบการแบ่งเขตเลือกตั้งสมาชิกสภาองค์การบริหารส่วนจังหวัดขอนแก่น ให้ทำความคิดเห็นและข้อเสนอแนะเป็นหนังสือส่งให้ผู้อำนวยการการเลือกตั้งประจำจังหวัดขอนแก่น ได้ที่ สำนักงานคณะกรรมการการเลือกตั้งประจำจังหวัดขอนแก่น เลขที่ ๒๕๓/๖๕ ตำบลในเมือง อำเภอเมืองขอนแก่น จังหวัดขอนแก่น ๔๐๐๐๐ ตั้งแต่วันที่ ๒๓ สิงหาคม - ๑ กันยายน ๒๕๖๗ โดยสามารถดาวน์โหลดข้อมูลรูปแบบการแบ่งเขตเลือกตั้งและแบบรับฟังความคิดเห็นและข้อเสนอแนะต่อการแบ่งเขตเลือกตั้งได้ทางเว็บไซต์สำนักงานคณะกรรมการการเลือกตั้งประจำจังหวัดขอนแก่น (<http://khonkaen.ect.go.th>)

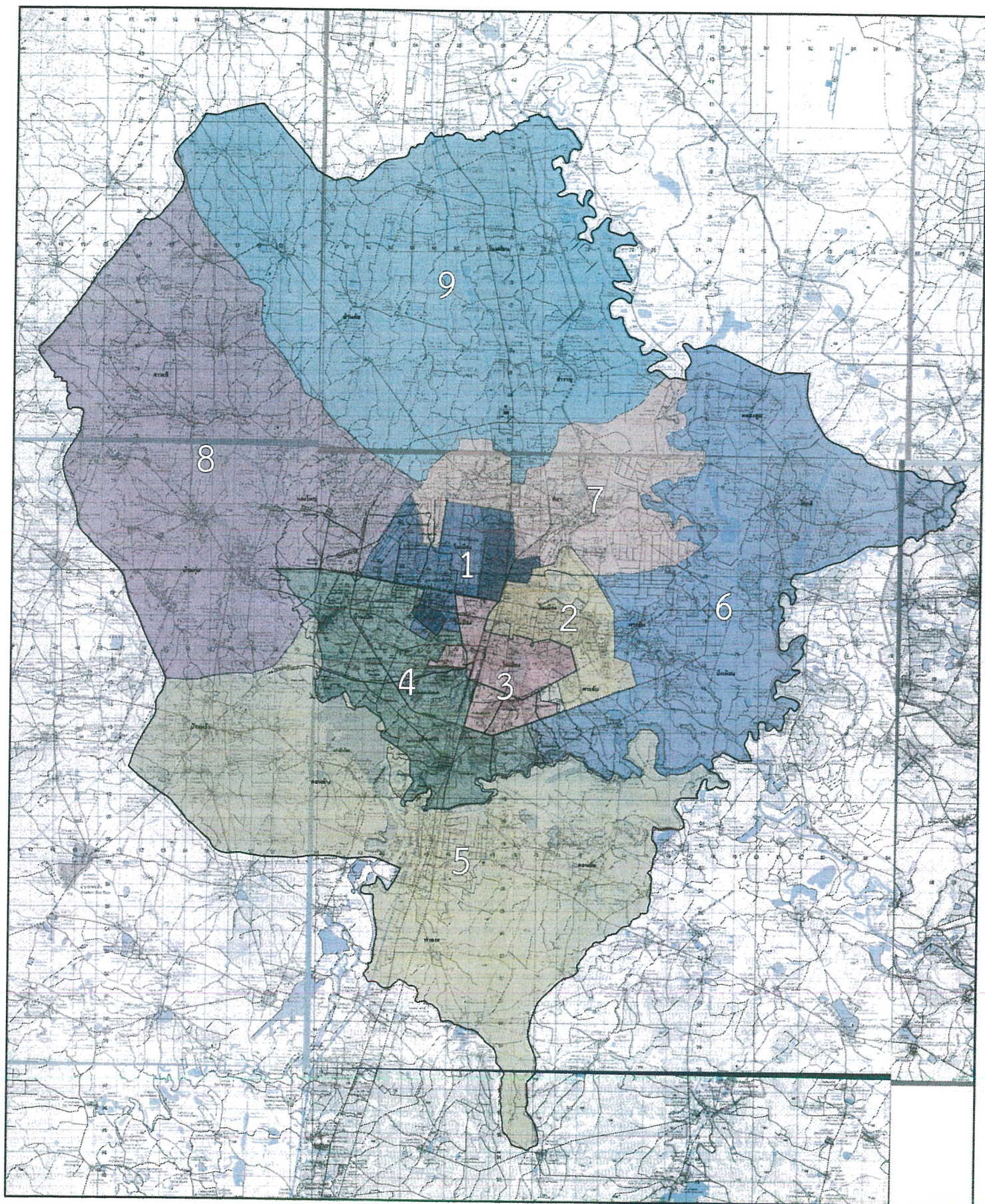
จึงประกาศให้ทราบโดยทั่วกัน

ประกาศ ณ วันที่ ๒๓ สิงหาคม พ.ศ. ๒๕๖๗

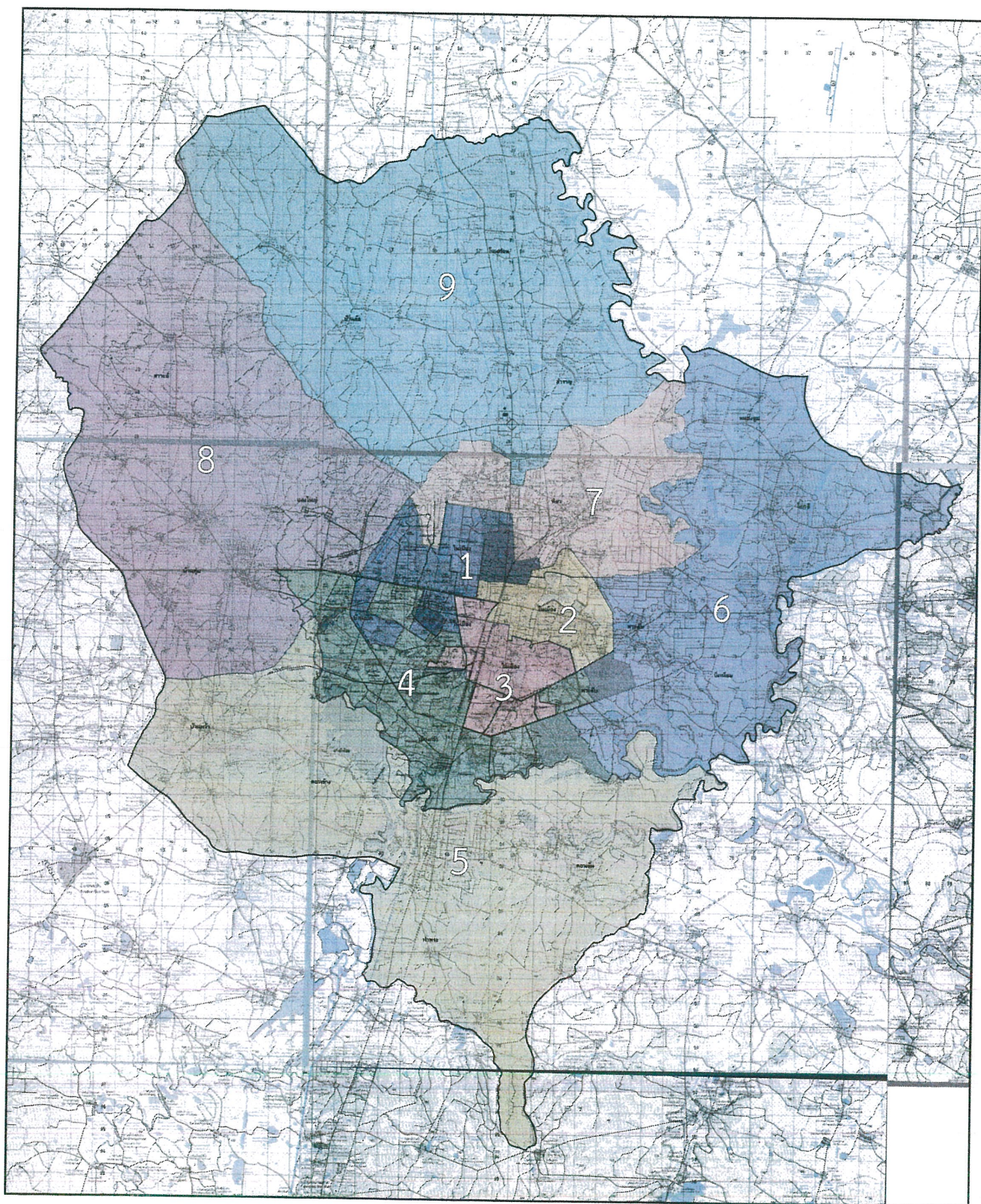
  
(นายวิชระ สีสาร)

ผู้อำนวยการการเลือกตั้งประจำจังหวัดขอนแก่น

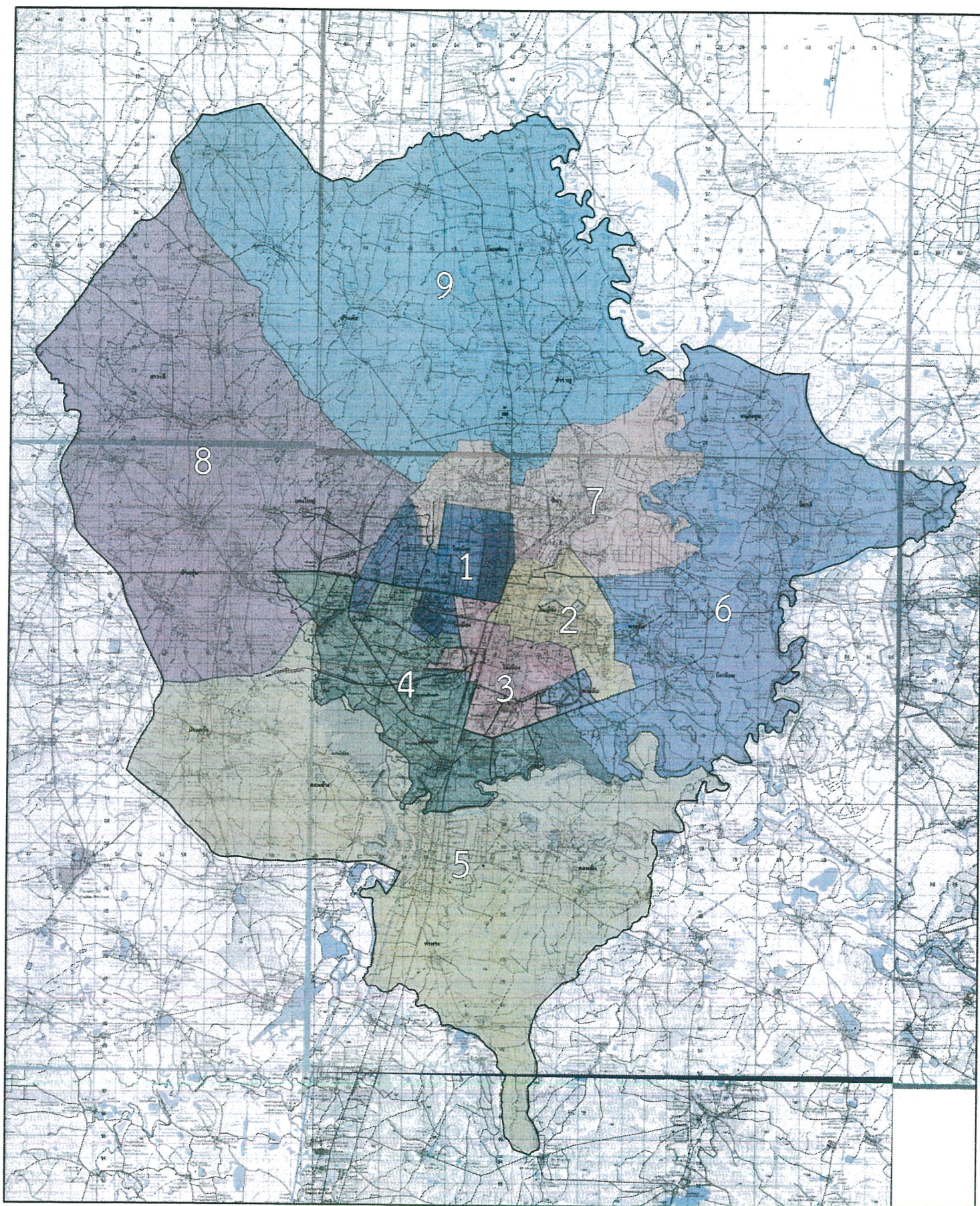
# แผนที่แบ่งเขตเลือกตั้งสมาชิกสภาองค์การบริหารส่วนจังหวัดขอนแก่น



# แผนที่แบ่งเขตเลือกตั้งสมาชิกสภาองค์การบริหารส่วนจังหวัดขอนแก่น



# แผนที่แบ่งเขตเลือกตั้งสมาชิกสภาองค์การบริหารส่วนจังหวัดขอนแก่น



ร่าง  
การแบ่งเขตเลือกตั้งสมาชิกสภาองค์การบริหารส่วนจังหวัดขอนแก่น

รูปแบบที่ ๑

ลำดับ ที่	อำเภอ	จำนวนสมาชิกที่ จะพึงมีทั้งอำเภอ	จำนวน เขต เลือกตั้ง	เขต เลือกตั้งที่	ท้องที่ที่ประกอบเป็นเขตเลือกตั้ง
๑	เมือง ขอนแก่น	๙	๙	๑	๑.เทศบาลนครขอนแก่น ต.ในเมือง ดังนี้ ๑.๑) มหาวิทยาลัยขอนแก่น หมู่ที่ ๑๖ ๑.๒) ชุมชนเทศบาลสามเหลี่ยม หมู่ที่ ๑๖ ๑.๓) ชุมชนบ้านหนองแวง หมู่ที่ ๑๔ ๑.๔) ชุมชนวัดป่าอดุลยาราม หมู่ที่ ๑๔ ๒. เทศบาลตำบลบ้านเป็ด เฉพาะ หมู่ที่ ๕, ๖, ๑๐, ๑๑, ๑๔, ๑๖, ๑๗, ๒๐, ๒๒ และหมู่ที่ ๒๓
				๒	เทศบาลนครขอนแก่น ตำบลในเมือง ดังนี้ ๑. ชุมชนบ้านโนนชัย หมู่ที่ ๑๒ ๒. ชุมชนศูนย์ราชการ หมู่ที่ ๑๓ ด้านทิศใต้ ๒.๑) บริเวณแยกถนนหลังศูนย์ราชการตัด กับถนนมิตรภาพฝั่งทางทิศเหนือ ของถนน หลังศูนย์ราชการทางทิศตะวันออกจรดถนน กสิกรทุ่งสร้าง ๒.๒) บริเวณแยกถนนกสิกรทุ่งสร้างตัดกับ ถนนหลังศูนย์ราชการไปทางทิศเหนือจรด ถนนจอมพล ๓. ชุมชนดอนหญ้านาง หมู่ที่ ๑๓ ๔. ถนนจอมพล หมู่ที่ ๑๓ ๕. ชุมชนศูนย์ราชการ หมู่ที่ ๑๓ ด้านทิศใต้ ของถนนหลังศูนย์ราชการตั้งแต่แยกถนน กสิกรทุ่งสร้างไปทางทิศตะวันตกจรดถนน มิตรภาพ ๖. ชุมชนมิตรภาพฝั่งทางทิศตะวันออกตั้งแต่ แยกถนนหลังศูนย์ราชการไปทางทิศใต้จรด ถนนศรีจันทร์ ๗. ถนนศรีจันทร์ฝั่งทางทิศเหนือ ตั้งแต่แยก ถนนมิตรภาพตัดกับถนนศรีจันทร์ไปทางทิศ ตะวันออกจรดถนนหน้าเมือง ๘. ถนนศรีจันทร์ฝั่งทิศใต้ตั้งแต่แยกถนนศรี จันทร์ ไปทางทิศใต้จรดถนนรื่นรมย์

ลำดับ ที่	อำเภอ	จำนวนสมาชิกที่ จะพึงมีทั้งอำเภอ	จำนวน เขต เลือกตั้ง	เขต เลือกตั้งที่	ท้องที่ที่ประกอบเป็นเขตเลือกตั้ง
				๒	<p>๙. ถนนหน้าเมืองฝั่งทางทิศตะวันตกตั้งแต่แยกถนนศรีจันทร์ไปทางทิศใต้จรดถนนรื่นรมย์</p> <p>๑๐. ถนนหน้าเมืองฝั่งทางทิศตะวันออกตั้งแต่แยกถนนศรีจันทร์ไปทางทิศเหนือจรดถนนรื่นรมย์</p> <p>๑๑. ถนนรื่นรมย์ฝั่งทางทิศเหนือ ตั้งแต่แยกถนนหน้าเมืองไปทางทิศตะวันตก จรดคลองร่องเหมือง(ถนนเฉลิมพระเกียรติ)</p> <p>๑๒. คลองร่องเหมือง (ถนนเฉลิมพระเกียรติ) ฝั่งทางทิศเหนือตั้งแต่แยกถนนรื่นรมย์ตัดกับคลองร่องเหมือง (ถนนเฉลิมพระเกียรติ) เลียบตามคลองร่องเหมือง(ถนนเฉลิมพระเกียรติ)ไปทางทิศตะวันออกจรดถนนชวนชื่น หมู่ที่ ๔</p> <p>๑๓. ตำบลในเมือง หมู่ที่ ๔ ทั้งหมด</p> <p>๑๔. ชุมชนบ้านหนองใหญ่ หมู่ที่ ๖</p> <p>๑๕. เทศบาลตำบลพระลับ หมู่ที่ ๗, ๘ และ หมู่ที่ ๑๕</p>
				๓	<p>๑.เทศบาลนครขอนแก่น ต.ในเมือง ดังนี้</p> <p>๑.๑) ชุมชนบ้านศรีฐาน หมู่ที่ ๗ ทั้งหมด</p> <p>๑.๒) ถนนมิตรภาพฝั่งทางทิศตะวันตก บริเวณตั้งแต่แยกถนนมิตรภาพตัดกับถนนมะลิวัลย์ไปทางทิศใต้ของถนนมิตรภาพจรดถนนศรีจันทร์</p> <p>๑.๓) ถนนรื่นรมย์ฝั่งทางทิศใต้ ตั้งแต่แยกถนนหน้าเมืองไปทางทิศตะวันตกจรดคลองร่องเหมือง(ถนนเฉลิมพระเกียรติ)</p> <p>๑.๔) คลองร่องเหมือง(ถนนเฉลิมพระเกียรติ) ฝั่งทางทิศใต้ ตั้งแต่แยกถนนรื่นรมย์ตัดกับคลองร่องเหมือง(ถนนเฉลิมพระเกียรติ) เลียบตามคลองร่องเหมือง(ถนนเฉลิมพระเกียรติ) ไปทางทิศตะวันออกจรดถนนชวนชื่น หมู่ที่ ๑</p> <p>๑.๕) ชุมชนบ้านโนนทัน</p> <p>๑.๖) ชุมชนแก่นนคร หมู่ที่ ๑๗</p> <p>๑.๗) ชุมชนหนองวัด หมู่ที่ ๑๗</p>

ลำดับ ที่	อำเภอ	จำนวนสมาชิกที่ จะพึงมีทั้งอำเภอ	จำนวน เขต เลือกตั้ง	เขต เลือกตั้งที่	ท้องที่ที่ประกอบเป็นเขตเลือกตั้ง
				๓	๑.๘) ชุมชนวุฒาราม หมู่ที่ ๑๗ ๑.๙) ชุมชนสนามกีฬา ถนนเหล่านาคี ๑.๑๐) ชุมชนเคหะ ๑.๑๑) ชุมชนบ้านตุ้ม ๑.๑๒) ชุมชนวัดกลาง ๑.๑๓) ชุมชนวัดธาตุ ๑.๑๔) ชุมชนหนองแขวงเมืองเก่า ๑.๑๕) ชุมชนเทคโนโลยีภาคตะวันออก ฉะเชิงเทรา ๒. เทศบาลตำบลเมืองเก่า เฉพาะหมู่ที่ ๙, ๑๑ และหมู่ที่ ๑๔ ๓. เทศบาลตำบลบ้านเป็ด เฉพาะหมู่ที่ ๙ และหมู่ที่ ๑๙
				๔	๑. เทศบาลตำบลบ้านเป็ด เฉพาะหมู่ที่ ๑, ๒, ๓, ๔, ๗, ๘, ๑๒, ๑๓, ๑๕, ๑๘ และหมู่ที่ ๒๑ ๒. เทศบาลตำบลเมืองเก่า เฉพาะหมู่ที่ ๑, ๒, ๓, ๔, ๕, ๗, ๘, ๑๒, ๑๓, ๑๕, ๑๖ และหมู่ที่ ๑๗
				๕	๑. ตำบลท่าพระ ๒. เทศบาลตำบลท่าพระ ๓. ตำบลบ้านหว่า ๔. ตำบลดอนช้าง ๕. ตำบลดอนหัน
				๖	๑. เทศบาลตำบลพระลับ เฉพาะหมู่ที่ ๑, ๒, ๓, ๔, ๕, ๖, ๙, ๑๐, ๑๑, ๑๒, ๑๓, ๑๔, ๑๖, ๑๗, ๑๘ และหมู่ที่ ๑๙ ๒. เทศบาลตำบลบึงเนียม ๓. ตำบลโคกสี ๔. เทศบาลตำบลหนองตุ้ม ๕. เทศบาลตำบลเมืองเก่า หมู่ที่ ๖ และหมู่ที่ ๑๐
				๗	เทศบาลเมืองศีลา เฉพาะหมู่ที่ ๑, ๓, ๔, ๕, ๖, ๗, ๘, ๙, ๑๐, ๑๑, ๑๒, ๑๓, ๑๔, ๑๕, ๑๖, ๑๘, ๑๙, ๒๐, ๒๑, ๒๒, ๒๓, ๒๔, ๒๕, ๒๖, ๒๗ และหมู่ที่ ๒๘
				๘	๑. เทศบาลตำบลสาวะถี ๒. เทศบาลเมืองบ้านหม้อ ๓. ตำบลแดงใหญ่



ลำดับ ที่	อำเภอ	จำนวนสมาชิกที่ จะพึงมีทั้งอำเภอ	จำนวน เขต เลือกตั้ง	เขต เลือกตั้งที่	ท้องที่ที่ประกอบเป็นเขตเลือกตั้ง
				๙	๑. เทศบาลตำบลบ้านค้อ ๒. เทศบาลตำบลโนนท่อน ๓. เทศบาลตำบลสำราญ ๔. เทศบาลเมืองศิลา เฉพาะหมู่ที่ ๒ และหมู่ที่ ๑๗

ประกาศ ณ วันที่ สิงหาคม พ.ศ. ๒๕๖๗

(.....)

ผู้อำนวยการการเลือกตั้งประจำจังหวัดขอนแก่น

หมายเหตุ ปิดประกาศเพื่อให้ประชาชนแสดงความคิดเห็นและข้อเสนอแนะ เฉพาะกรณีที่มีการเปลี่ยนแปลง  
เขตเลือกตั้งสมาชิกสภาองค์การบริหารส่วนจังหวัดขอนแก่น ของอำเภอเมืองขอนแก่น

ร่าง  
การแบ่งเขตเลือกตั้งสมาชิกสภาองค์การบริหารส่วนจังหวัดขอนแก่น

รูปแบบที่ ๒

ลำดับ ที่	อำเภอ	จำนวนสมาชิกที่ จะพึงมีทั้งอำเภอ	จำนวน เขต เลือกตั้ง	เขต เลือกตั้งที่	ท้องที่ที่ประกอบเป็นเขตเลือกตั้ง
๑	เมือง ขอนแก่น	๙	๙	๑	๑.เทศบาลนครขอนแก่น ต.ในเมือง ดังนี้ ๑.๑) มหาวิทยาลัยขอนแก่น หมู่ที่ ๑๖ ๑.๓) ชุมชนบ้านหนองแวง หมู่ที่ ๑๔ ๑.๔) ชุมชนวัดป่าอศุขาราม หมู่ที่ ๑๔ ๒. เทศบาลตำบลบ้านเป็ด เฉพาะ หมู่ที่ ๔, ๕, ๖, ๑๐, ๑๑, ๑๔, ๑๖, ๑๗, ๒๐, ๒๑, ๒๒ และ หมู่ที่ ๒๓
				๒	เทศบาลนครขอนแก่น ตำบลในเมือง ดังนี้ ๑. ชุมชนเทศบาลสามเหลี่ยม หมู่ที่ ๑๖ ๒. ชุมชนบ้านโนนชัย หมู่ที่ ๑๒ ๓. ชุมชนศูนย์ราชการ หมู่ที่ ๑๓ ด้านทิศใต้ ๓.๑) บริเวณแยกถนนหลังศูนย์ราชการตัด กับถนนมิตรภาพฝั่งทางทิศเหนือ ของถนน หลังศูนย์ราชการทางทิศตะวันออกจรดถนน กสิกรทุ่งสร้าง ๓.๒) บริเวณแยกถนนกสิกรทุ่งสร้างตัดกับ ถนนหลังศูนย์ราชการไปทางทิศเหนือจรด ถนนจอมพล ๔. ชุมชนดอนหญ้านาง หมู่ที่ ๑๓ ๕. ถนนจอมพล หมู่ที่ ๑๓ ๖. ชุมชนศูนย์ราชการ หมู่ที่ ๑๓ ด้านทิศใต้ ของถนนหลังศูนย์ราชการตั้งแต่แยกถนน กสิกรทุ่งสร้างไปทางทิศตะวันตกจรดถนน มิตรภาพ ๗. ชุมชนมิตรภาพฝั่งทางทิศตะวันออกตั้งแต่ แยกถนนหลังศูนย์ราชการไปทางทิศใต้จรด ถนนศรีจันทร์ ๘. ถนนศรีจันทร์ฝั่งทางทิศเหนือ ตั้งแต่แยก ถนนมิตรภาพตัดกับถนนศรีจันทร์ไปทางทิศ ตะวันออกจรดถนนหน้าเมือง ๙. ถนนหน้าเมืองฝั่งทางทิศตะวันออก ตั้งแต่ แยกถนนศรีจันทร์ไปทางทิศเหนือจรดถนน รื่นรมย์

ลำดับ ที่	อำเภอ	จำนวนสมาชิกที่ จะพึงมีทั้งอำเภอ	จำนวน เขต เลือกตั้ง	เขต เลือกตั้งที่	ท้องที่ที่ประกอบเป็นเขตเลือกตั้ง
				๒	<p>๑๐. ถนนรื่นรมย์ฝั่งทางทิศเหนือ ตั้งแต่แยก ถนนหน้าเมืองไปทางทิศตะวันตก จรดคลอง ร่องเหมือง(ถนนเฉลิมพระเกียรติ)</p> <p>๑๑. คลองร่องเหมือง (ถนนเฉลิมพระเกียรติ) ฝั่งทางทิศเหนือตั้งแต่แยกถนนรื่นรมย์ตัดกับ คลองร่องเหมือง (ถนนเฉลิมพระเกียรติ) เลียบบตามคลองร่องเหมือง(ถนนเฉลิมพระ เกียรติ)ไปทางทิศตะวันออกจรดถนนชวนชื่น หมู่ที่ ๔</p> <p>๑๒. ตำบลในเมือง หมู่ที่ ๔ ทั้งหมด</p> <p>๑๓. ชุมชนบ้านหนองใหญ่ หมู่ที่ ๖</p>
				๓	<p>๑.เทศบาลนครขอนแก่น ต.ในเมือง ดังนี้</p> <p>๑.๑) ชุมชนบ้านศรีฐาน หมู่ที่ ๗ ทั้งหมด</p> <p>๑.๒) ถนนมิตรภาพฝั่งทางทิศตะวันตก บริเวณตั้งแต่แยกถนนมิตรภาพตัดกับถนน มะลิวัลย์ไปทางทิศใต้ของถนนมิตรภาพจรด ถนนศรีจันทร์</p> <p>๑.๓) ถนนศรีจันทร์ฝั่งทิศใต้ตั้งแต่แยกถนน ศรีจันทร์ไปทางทิศใต้จรดถนนรื่นรมย์</p> <p>๑.๔) ถนนหน้าเมืองฝั่งทางทิศตะวันตก ตั้งแต่แยกถนนศรีจันทร์ไปทางทิศใต้จรดถนน รื่นรมย์</p> <p>๑.๕) ถนนรื่นรมย์ฝั่งทางทิศใต้ ตั้งแต่แยก ถนนหน้าเมืองไปทางทิศตะวันตกจรดคลอง ร่องเหมือง(ถนนเฉลิมพระเกียรติ)</p> <p>๑.๖) คลองร่องเหมือง(ถนนเฉลิมพระ เกียรติ) ฝั่งทางทิศใต้ ตั้งแต่แยกถนนรื่นรมย์ ตัดกับคลองร่องเหมือง(ถนนเฉลิมพระเกียรติ) เลียบบตามคลองร่องเหมือง(ถนนเฉลิมพระ เกียรติ) ไปทางทิศตะวันออกจรดถนนชวนชื่น หมู่ที่ ๑</p>
					๑.๗) ชุมชนบ้านโนนทัน
					๑.๘) ชุมชนแก่นนคร หมู่ที่ ๑๗
					๑.๙) ชุมชนหนองวัด หมู่ที่ ๑๗
					๑.๑๐) ชุมชนวุฒาราม หมู่ที่ ๑๗

ลำดับ ที่	อำเภอ	จำนวนสมาชิกที่ จะพึงมีทั้งอำเภอ	จำนวน เขต เลือกตั้ง	เขต เลือกตั้งที่	ท้องที่ที่ประกอบเป็นเขตเลือกตั้ง
				๓	๑.๑๑) ชุมชนสนามกีฬา ถนนเหล่านาดี ๑.๑๒) ชุมชนเคหะ ๑.๑๓) ชุมชนบ้านตุ้ม ๑.๑๔) ชุมชนวัดกลาง ๑.๑๕) ชุมชนวัดธาตุ ๑.๑๖) ชุมชนหนองแขวงเมืองเก่า ๑.๑๗) ชุมชนเทคโนโลยีภาคตะวันออก เชียงเหนือ ๒. เทศบาลตำบลเมืองเก่า เฉพาะหมู่ที่ ๙, ๑๑ และหมู่ที่ ๑๔ ๓. เทศบาลตำบลบ้านเป็ด เฉพาะหมู่ที่ ๙ และหมู่ที่ ๑๙
				๔	๑. เทศบาลตำบลบ้านเป็ด เฉพาะหมู่ที่ ๑, ๒, ๓, ๗, ๘, ๑๒, ๑๓, ๑๕ และ ๑๘ ๒. เทศบาลตำบลเมืองเก่า เฉพาะหมู่ที่ ๑, ๒, ๓, ๔, ๕, ๖, ๗, ๘, ๑๐, ๑๒, ๑๓, ๑๕, ๑๖ และ หมู่ที่ ๑๗ ๓. เทศบาลตำบลพระลับ เฉพาะหมู่ที่ ๑๕
				๕	๑. ตำบลท่าพระ ๒. เทศบาลตำบลท่าพระ ๓. ตำบลบ้านหว้า ๔. ตำบลดอนช้าง ๕. ตำบลดอนหัน
				๖	๑. เทศบาลตำบลพระลับ เฉพาะหมู่ที่ ๑, ๒, ๓, ๔, ๕, ๖, ๗, ๘, ๙, ๑๐, ๑๑, ๑๒, ๑๓, ๑๔, ๑๖, ๑๗, ๑๘ และหมู่ที่ ๑๙ ๒. เทศบาลตำบลบึงเนียม ๓. ตำบลโคกสี ๔. เทศบาลตำบลหนองตุม
				๗	เทศบาลเมืองศิลา เฉพาะหมู่ที่ ๑, ๓, ๔, ๕, ๖, ๗, ๘, ๙, ๑๐, ๑๑, ๑๒, ๑๓, ๑๔, ๑๕, ๑๖, ๑๘, ๑๙, ๒๐, ๒๑, ๒๒, ๒๓, ๒๔, ๒๕, ๒๖, ๒๗ และหมู่ที่ ๒๘
				๘	๑. เทศบาลตำบลสาวะถี ๒. เทศบาลเมืองบ้านทุ่ม ๓. ตำบลแดงใหญ่

ลำดับ ที่	อำเภอ	จำนวนสมาชิกที่ จะพึงมีทั้งอำเภอ	จำนวน เขต เลือกตั้ง	เขต เลือกตั้งที่	ท้องที่ที่ประกอบเป็นเขตเลือกตั้ง
				๙	๑. เทศบาลตำบลบ้านค้อ ๒. เทศบาลตำบลโนนท่อน ๓. เทศบาลตำบลสำราญ ๔. เทศบาลเมืองศีลา เฉพาะหมู่ที่ ๒ และ หมู่ที่ ๑๗

ประกาศ ณ วันที่ สิงหาคม พ.ศ. ๒๕๖๗

(.....)

ผู้อำนวยการการเลือกตั้งประจำจังหวัดขอนแก่น

**หมายเหตุ** ปิดประกาศเพื่อให้ประชาชนแสดงความคิดเห็นและข้อเสนอแนะ เฉพาะกรณีที่มีการเปลี่ยนแปลง  
เขตเลือกตั้งสมาชิกสภาองค์การบริหารส่วนจังหวัดขอนแก่น ของอำเภอเมืองขอนแก่น

ร่าง  
การแบ่งเขตเลือกตั้งสมาชิกสภาองค์การบริหารส่วนจังหวัดขอนแก่น

รูปแบบที่ ๓

ลำดับ ที่	อำเภอ	จำนวนสมาชิกที่ จะพึงมีทั้งอำเภอ	จำนวน เขต เลือกตั้ง	เขต เลือกตั้งที่	ท้องที่ที่ประกอบเป็นเขตเลือกตั้ง
๑	เมือง ขอนแก่น	๙	๙	๑	๑.เทศบาลนครขอนแก่น ต.ในเมือง ดังนี้ ๑.๑) มหาวิทยาลัยขอนแก่น หมู่ที่ ๑๖ ๑.๒) ชุมชนเทศบาลสามเหลี่ยม หมู่ที่ ๑๖ ๑.๓) ชุมชนวัดป่าอตุลยาราม หมู่ที่ ๑๔ ๒. เทศบาลตำบลบ้านเป็ด เฉพาะหมู่ที่ ๕, ๖, ๑๐, ๑๑, ๑๔, ๑๖, ๑๗, ๒๐, ๒๑, ๒๒ และหมู่ที่ ๒๓
				๒	เทศบาลนครขอนแก่น ตำบลในเมือง ดังนี้ ๑. ชุมชนบ้านหนองแวง หมู่ที่ ๑๔ ๒. ชุมชนบ้านโนนชัย หมู่ที่ ๑๒ ๓. ชุมชนศูนย์ราชการ หมู่ที่ ๑๓ ด้านทิศใต้ ๒.๑) บริเวณแยกถนนหลังศูนย์ราชการตัด กับถนนมิตรภาพฝั่งทางทิศเหนือ ของถนน หลังศูนย์ราชการทางทิศตะวันออกจรดถนน กสิกรทุ่งสร้าง ๒.๒) บริเวณแยกถนนกสิกรทุ่งสร้างตัดกับ ถนนหลังศูนย์ราชการไปทางทิศเหนือจรด ถนนจอมพล ๔. ชุมชนดอนหญ้านาง หมู่ที่ ๑๓ ๕. ถนนจอมพล หมู่ที่ ๑๓ ๖. ชุมชนศูนย์ราชการ หมู่ที่ ๑๓ ด้านทิศใต้ ของถนนหลังศูนย์ราชการตั้งแต่แยกถนน กสิกรทุ่งสร้างไปทางทิศตะวันตกจรดถนน มิตรภาพ ๗. ชุมชนมิตรภาพฝั่งทางทิศตะวันออกตั้งแต่ แยกถนนหลังศูนย์ราชการไปทางทิศใต้จรด ถนนศรีจันทร์ ๘. ถนนศรีจันทร์ฝั่งทางทิศเหนือ ตั้งแต่แยก ถนนมิตรภาพตัดกับถนนศรีจันทร์ไปทางทิศ ตะวันออกจรดถนนหน้าเมือง ๙. ถนนหน้าเมืองฝั่งทางทิศตะวันออก ตั้งแต่ แยกถนนศรีจันทร์ไปทางทิศเหนือจรดถนน รื่นรมย์

ลำดับ ที่	อำเภอ	จำนวนสมาชิกที่ จะพึงมีทั้งอำเภอ	จำนวน เขต เลือกตั้ง	เขต เลือกตั้งที่	ท้องที่ที่ประกอบเป็นเขตเลือกตั้ง
				๒	<p>๑๐. ถนนรื่นรมย์ฝั่งทางทิศเหนือ ตั้งแต่แยกถนนหน้าเมืองไปทางทิศตะวันตก จรดคลองร้องเหมือง (ถนนเฉลิมพระเกียรติ)</p> <p>๑๑. คลองร้องเหมือง (ถนนเฉลิมพระเกียรติ) ฝั่งทางทิศเหนือตั้งแต่แยกถนนรื่นรมย์ตัดกับคลองร้องเหมือง (ถนนเฉลิมพระเกียรติ) เลียบตามคลองร้องเหมือง(ถนนเฉลิมพระเกียรติ)ไปทางทิศตะวันออกจรดถนนชวนชื่น หมู่ที่ ๔</p> <p>๑๒. ตำบลในเมือง หมู่ที่ ๔ ทั้งหมด</p> <p>๑๓. ชุมชนบ้านหนองใหญ่ หมู่ที่ ๖</p> <p>๑๔. เทศบาลตำบลพระลับ เฉพาะหมู่ที่ ๗ และหมู่ที่ ๘</p>
				๓	<p>๑.เทศบาลนครขอนแก่น ต.ในเมือง ดังนี้</p> <p>๑.๑) ชุมชนบ้านศรีฐาน หมู่ที่ ๗ ทั้งหมด</p> <p>๑.๒) ถนนมิตรภาพฝั่งทางทิศตะวันตก บริเวณตั้งแต่แยกถนนมิตรภาพตัดกับถนนมะลิวัลย์ไปทางทิศใต้ของถนนมิตรภาพจรดถนนศรีจันทร์</p> <p>๑.๓) ถนนศรีจันทร์ฝั่งทางทิศใต้ตั้งแต่แยกถนนศรีจันทร์ไปทางทิศใต้จรดถนนรื่นรมย์</p> <p>๑.๔) ถนนหน้าเมืองฝั่งทางทิศตะวันตก ตั้งแต่แยกถนนศรีจันทร์ไปทางทิศใต้จรดถนนรื่นรมย์</p> <p>๑.๕) ถนนรื่นรมย์ฝั่งทางทิศใต้ ตั้งแต่แยกถนนเมืองไปทางทิศตะวันตกจรดคลองร้องเหมือง (หน้าถนนเฉลิมพระเกียรติ)</p> <p>๑.๖) คลองร้องเหมือง(ถนนเฉลิมพระเกียรติ) ฝั่งทางทิศใต้ ตั้งแต่แยกถนนรื่นรมย์ตัดกับคลองร้องเหมือง (ถนนเฉลิมพระเกียรติ) เลียบตามคลองร้องเหมือง(ถนนเฉลิมพระเกียรติ) ไปทางทิศตะวันออกจรดถนนชวนชื่น หมู่ที่ ๑</p> <p>๑.๗) ชุมชนบ้านโนนทัน</p> <p>๑.๘) ชุมชนแก่นนคร หมู่ที่ ๑๗</p> <p>๑.๙) ชุมชนหนองวัด หมู่ที่ ๑๗</p>

ลำดับ ที่	อำเภอ	จำนวนสมาชิกที่ จะพึงมีทั้งอำเภอ	จำนวน เขต เลือกตั้ง	เขต เลือกตั้งที่	ท้องที่ที่ประกอบเป็นเขตเลือกตั้ง
				๓	๑.๑๐) ชุมชนวุฒาราม หมู่ที่ ๑๗ ๑.๑๑) ชุมชนสนามกีฬา ถนนเหล่านาดี ๑.๑๒) ชุมชนเคหะ ๑.๑๓) ชุมชนบ้านตุ้ม ๑.๑๔) ชุมชนวัดกลาง ๑.๑๕) ชุมชนวัดธาตุ ๑.๑๖) ชุมชนหนองแวงเมืองเก่า ๑.๑๗) ชุมชนเทคโนโลยีภาค ตะวันออกเฉียงเหนือ ๒. เทศบาลตำบลเมืองเก่า เฉพาะหมู่ที่ ๙, ๑๑ และหมู่ที่ ๑๔ ๓. เทศบาลตำบลบ้านเป็ด เฉพาะหมู่ที่ ๙ และหมู่ที่ ๑๙
				๔	๑. เทศบาลตำบลบ้านเป็ด เฉพาะหมู่ที่ ๑, ๒, ๓, ๔, ๗, ๘, ๑๒, ๑๓, ๑๕ และหมู่ที่ ๑๘ ๒. เทศบาลตำบลเมืองเก่า เฉพาะหมู่ที่ ๑, ๒, ๓, ๔, ๕, ๖, ๗, ๘, ๑๐, ๑๒, ๑๓, ๑๕, ๑๖ และหมู่ที่ ๑๗
				๕	๑. ตำบลท่าพระ ๒. เทศบาลตำบลท่าพระ ๓. ตำบลบ้านหว่า ๔. ตำบลดอนช้าง ๕. ตำบลดอนหัน
				๖	๑. เทศบาลตำบลพระลับ เฉพาะหมู่ที่ ๑, ๒, ๓, ๔, ๕, ๖, ๙, ๑๐, ๑๑, ๑๒, ๑๓, ๑๔, ๑๕, ๑๖, ๑๗, ๑๘ และหมู่ที่ ๑๙ ๒. เทศบาลตำบลบึงเนียม ๓. ตำบลโคกสี ๔. เทศบาลตำบลหนองตุม
				๗	เทศบาลเมืองศีลา เฉพาะหมู่ที่ ๑, ๓, ๔, ๕, ๖, ๗, ๘, ๙, ๑๐, ๑๑, ๑๒, ๑๓, ๑๔, ๑๕, ๑๖, ๑๘, ๑๙, ๒๐, ๒๑, ๒๒, ๒๓, ๒๔, ๒๕, ๒๖, ๒๗ และหมู่ที่ ๒๘
				๘	๑. เทศบาลตำบลสาวะถี ๒. เทศบาลเมืองบ้านทุ่ม ๓. ตำบลแดงใหญ่



ลำดับ ที่	อำเภอ	จำนวนสมาชิกที่ จะพึงมีทั้งอำเภอ	จำนวน เขต เลือกตั้ง	เขต เลือกตั้งที่	ท้องที่ที่ประกอบเป็นเขตเลือกตั้ง
				๙	๑. เทศบาลตำบลบ้านค้อ ๒. เทศบาลตำบลโนนท่อน ๓. เทศบาลตำบลสำราญ ๔. เทศบาลเมืองศิลา เฉพาะหมู่ที่ ๒ และ หมู่ที่ ๑๗

ประกาศ ณ วันที่ สิงหาคม พ.ศ. ๒๕๖๗

(.....)

ผู้อำนวยการการเลือกตั้งประจำจังหวัดขอนแก่น

หมายเหตุ ปิดประกาศเพื่อให้ประชาชนแสดงความคิดเห็นและข้อเสนอแนะ เฉพาะกรณีที่มีการเปลี่ยนแปลง  
เขตเลือกตั้งสมาชิกสภาองค์การบริหารส่วนจังหวัดขอนแก่น ของอำเภอเมืองขอนแก่น

**ข้อมูลเปรียบเทียบบริหารส่วนจังหวัดขอนแก่น**

ลำดับ ที่	อำเภอ	ลำดับ ที่	รูปแบบ ที่	ข้อมูลราษฎร (ณ วันที่ ๓๑ ธ.ค. ๖๖)			เหตุผลของการแบ่งเขต เลือกตั้ง	หมาย เหตุ
				จำนวนราษฎรในเขต เลือกตั้ง (คน)	ผลต่างกับค่าเฉลี่ย			
					จำนวน (คน)	ร้อยละ		
๑	เมืองขอนแก่น		๑	เขต ๑ = ๔๕,๗๔๔ คน เขต ๒ = ๔๕,๘๕๕ คน เขต ๓ = ๔๕,๑๕๓ คน เขต ๔ = ๔๖,๔๒๗ คน เขต ๕ = ๔๕,๑๘๗ คน เขต ๖ = ๔๔,๖๗๗ คน เขต ๗ = ๔๕,๘๑๖ คน เขต ๘ = ๔๘,๕๓๖ คน เขต ๙ = ๔๖,๔๙๒ คน รวม ๔๑๓,๘๘๗ คน ค่าเฉลี่ย/เขต ๔๕,๙๘๗ คน	-๒๔๓ -๑๓๒ -๘๓๔ +๔๔๐ -๘๐๐ -๑,๓๑๐ -๑๗๑ +๒,๕๔๙ +๕๐๕	-๐.๕๓ -๐.๒๙ -๑.๘๑ +๐.๙๖ -๑.๗๔ -๒.๘๕ -๐.๓๗ +๕.๕๔ +๑.๑๐	<p style="text-align: center;"><b>ข้อดี</b></p> ๑.มีพื้นที่ติดต่อกัน ๒.การคมนาคมสะดวก ๓.เขตเลือกตั้งแต่ละ เขตมีจำนวนใกล้เคียงกัน ๔.มีลักษณะการคง รูปแบบของการแบ่งเขต เลือกตั้งให้แตกต่างจาก เดิมไว้ได้มากที่สุด ๕.ง่ายต่อการพัฒนาชุมชน ๖.มีผลต่างของจำนวน ราษฎรน้อยที่สุด	๘.๓๙%
				<p style="text-align: center;"><b>ข้อเสีย</b></p> ๑.อาจมีการสับสนของ ประชาชนบางพื้นที่ เนื่องจากไม่เป็นไปตาม รูปแบบแบ่งเขตเดิม ปี พ.ศ.๒๕๖๓ แต่สามารถ ประชาสัมพันธ์ให้ ประชาชนเข้าใจได้ ๒.ไม่เป็นการคงรูปแบบเดิม				
			๒	เขต ๑ = ๔๔,๒๕๑ คน เขต ๒ = ๔๕,๖๔๗ คน เขต ๓ = ๔๗,๑๓๗ คน เขต ๔ = ๔๕,๘๕๘ คน เขต ๕ = ๔๕,๑๘๗ คน เขต ๖ = ๔๔,๙๖๓ คน เขต ๗ = ๔๕,๘๑๖ คน เขต ๘ = ๔๘,๕๓๖ คน เขต ๙ = ๔๖,๔๙๒ คน รวม ๔๑๓,๘๘๗ คน ค่าเฉลี่ย/เขต ๔๕,๙๘๗ คน	-๑,๗๓๖ -๓๔๐ +๑,๑๕๐ -๑๒๙ -๘๐๐ -๑,๐๒๔ -๑๗๑ +๒,๕๔๙ +๕๐๕	-๓.๗๗ -๐.๗๔ +๒.๕๐ -๐.๒๘ -๑.๗๔ -๒.๒๓ -๐.๓๗ +๕.๕๔ +๑.๑๐	<p style="text-align: center;"><b>ข้อดี</b></p> ๑.มีพื้นที่ติดต่อกัน ๒.การคมนาคมสะดวก	๙.๓๑%
				<p style="text-align: center;"><b>ข้อเสีย</b></p> ๑.อาจมีการสับสนของ ประชาชนบางพื้นที่ เนื่องจากไม่เป็นไปตาม รูปแบบแบ่งเขตเดิม ปี พ.ศ.๒๕๖๓ แต่สามารถ ประชาสัมพันธ์ให้ ประชาชนเข้าใจได้ ๒.ไม่เป็นการคงรูปแบบเดิม ๓.มีผลต่างของจำนวน ราษฎรมากที่สุด				

ลำดับ ที่	อำเภอ	ลำดับ ที่	รูปแบบ ที่	ข้อมูลราษฎร (ณ วันที่ ๓๑ ธ.ค. ๖๖)			เหตุผลของการแบ่งเขต เลือกตั้ง	หมายเหตุ
				จำนวนราษฎรในเขต เลือกตั้ง (คน)	ผลต่างกับค่าเฉลี่ย			
					จำนวน (คน)	ร้อยละ		
๑	เมืองขอนแก่น		๓	เขต ๑ = ๔๖,๐๑๕ คน เขต ๒ = ๔๔,๔๕๔ คน เขต ๓ = ๔๗,๑๓๗ คน เขต ๔ = ๔๕,๗๓๖ คน เขต ๕ = ๔๕,๑๘๗ คน เขต ๖ = ๔๔,๕๑๔ คน เขต ๗ = ๔๕,๘๑๖ คน เขต ๘ = ๔๘,๕๓๖ คน เขต ๙ = ๔๖,๔๙๒ คน รวม ๔๑๓,๘๘๗ คน ค่าเฉลี่ย/เขต ๔๕,๙๘๗ คน	+๒๘ -๑,๕๓๓ +๑,๑๕๐ -๒๕๑ -๘๐๐ -๑,๔๗๓ -๑๗๑ +๒,๕๔๙ +๕๐๕	+๐.๐๖ -๓.๓๓ +๒.๕๐ -๐.๕๕ -๑.๗๔ -๓.๒๐ -๐.๓๗ +๕.๕๔ +๑.๑๐	<b>ข้อดี</b> ๑.มีพื้นที่ติดต่อกัน ๒.การคมนาคมสะดวก  <b>ข้อเสีย</b> ๑.อาจมีการสับสนของ ประชาชนบางพื้นที่ เนื่องจากไม่เป็นไปตาม รูปแบบแบ่งเขตเดิม ปี พ.ศ.๒๕๖๓ แต่สามารถ ประชาสัมพันธ์ให้ ประชาชนเข้าใจได้ ๒.ไม่เป็นการคงรูป แบบเดิม ๓.มีผลต่างของจำนวน ราษฎรมาก	๘.๘๗%

แบบรับฟังความคิดเห็นและข้อเสนอแนะต่อการแบ่งเขตเลือกตั้ง  
สมาชิกสภาองค์การบริหารส่วนจังหวัดขอนแก่นของประชาชนในพื้นที่

\*\*\*\*\*

เขียนที่.....

วันที่.....เดือน.....พ.ศ. ๒๕๖๗

ข้าพเจ้า (นาย/นาง/นางสาว)..... นามสกุล.....  
อายุ.....ปี อาชีพ.....  
ที่อยู่ตามทะเบียนบ้าน เลขที่..... หมู่ที่..... ถนน/ตรอก.....  
ตำบล.....อำเภอ.....จังหวัด.....  
รหัสไปรษณีย์.....หมายเลขโทรศัพท์.....

ข้าพเจ้ามีความเห็น ดังนี้

๑. เขตเลือกตั้งสมาชิกสภาองค์การบริหารส่วนจังหวัดขอนแก่น อำเภอ.....
๒. รูปแบบที่มีความเหมาะสม คือ รูปแบบที่.....
๓. เหตุผลประกอบการสนับสนุน

.....  
.....  
.....

ข้อเสนอแนะ (อื่น)

.....  
.....  
.....

(ลงชื่อ)

(.....)

ผู้แสดงความเห็น